

Lire cet email dans mon navigateur



commune de  
**PENTHAZ**





**Création d'un Conseil  
consultatif des seniors pour  
le Canton de Vaud**

Proposez votre candidature et faites entendre votre voix!

Vous êtes seniors et habitez le Canton de Vaud ? Vous désirez apporter votre voix au débat sur les prestations sociales et de santé et leur évolution comme par exemple l'aide et les soins à domicile ou les logements adaptés avec accompagnement ? Vous souhaitez réfléchir aux défis que lance la politique cantonale de la vieillesse ?

### Proposez votre candidature et faites entendre votre voix !

Il ne faut aucune connaissance préalable ni du fonctionnement de l'Etat, ni de la politique. Ce qui nous intéresse c'est votre vécu, vos besoins, vos souhaits et vos expériences de vie ainsi que votre envie de participer à la mise en œuvre de Vieillir2030.

Nous vous invitons à rejoindre le Conseil consultatif des seniors (CoCos) et à nous soumettre votre candidature d'ici au 15 avril 2024 à l'aide du formulaire ci-dessous.

[Vieillir 2030 : Conseil consultatif des seniors | État de Vaud \(vd.ch\)](#)

---

## Lutte contre le frelon asiatique

La Fédération Vaudoise des sociétés d'Apiculture avait transmis, en août 2023, une série d'informations relatives à la présence du frelon asiatique sur le territoire Vaudois.

En effet, la lutte contre cet invasif qui menace la biodiversité et les ruchers Vaudois a été importante durant la fin de l'année dernière et elle doit continuer.

Dès la fin février, il est très important de rechercher **les nids primaires de manière active !** En effet, ils se trouvent pour la plupart du temps à max. 2 m du sol, mais peut également être situé plus en hauteur.

Exemples : cabane de jardin, avant-toit, garage, parasol fermé, buisson de ronces ou de buis, haie, auvent, porche de maison, échafaudage, etc., **en gros, tout près de chez VOUS !**

Merci d'annoncer les nids avec une photo qui montre également des individus. Merci également de détruire ces nids primaires naissants. Il est important de les détruire la nuit pour être certain(e) que la reine est également détruite.

[Plateforme suisse d'annonce pour le frelon asiatique – Signalisation d'observations du frelon asiatique en Suisse](#)

### POURQUOI EST-CE UN PROBLÈME ?

Originaire d'Asie, le frelon asiatique est arrivé en Europe en 2004 du côté de Bordeaux (F). Il a entamé une invasion à travers la France et est arrivé en Suisse en 2022 par les portes du Jura et de Genève.

Cette espèce se nourrit principalement d'abeilles mellifères et d'autres insectes locaux et pollinisateurs sauvages.

Par effet de cascade, cela aura bien évidemment un impact certain sur l'agriculture par une diminution de la pollinisation, d'où l'importance de signaler toute observation.

Les frelons asiatiques, tout comme les abeilles, les guêpes, ou le frelon européen (commun) possèdent un dard qu'ils utilisent en tant que forme de défense. Ils peuvent se montrer agressifs s'ils se sentent menacés. Ne vous approchez pas d'un nid actif, restez à 15 mètres et sensibilisez les enfants.

### COMMENT REAGIR LORS D'UNE PIQÛRE?

- Rester calme
- Éviter les mouvements brusques
- S'éloigner rapidement le plus loin possible du nid
- Ne pas se gratter

### QUE FAIRE EN CAS D'OBSERVATION ?

1. Faites une photo
2. Annoncez sur [www.frelonasiatique.ch](http://www.frelonasiatique.ch)



Grâce à votre annonce, la task force pourra valider la présence de frelons asiatiques et prendre les mesures nécessaires, idéalement la destruction du nid.

Merci de votre collaboration

**STOP AU  
FRELO  
ASIATIQUE**

Luttons ensemble  
pour préserver la  
biodiversité vaudoise

### COMMENT LE RECONNAITRE ?



• ne pas rester groupés

### QUE FAIRE APRÈS UNE PIQÛRE ?

- Se mettre au repos
- Si la piqure a eu lieu sur la main, retirer montre, bagues et bracelets
- Nettoyer la plaie à l'eau savonneuse
- Appeler le 144 à la suite d'une attaque massive ou présence de tout symptôme évoquant un choc allergique (difficulté à respirer, gonflement du visage, démangeaisons, malaise,...).

Autres informations :  
[www.abeilles.ch](http://www.abeilles.ch)  
[www.apiculture.ch](http://www.apiculture.ch)



Frelon commun  
(jusqu'à 4 cm)

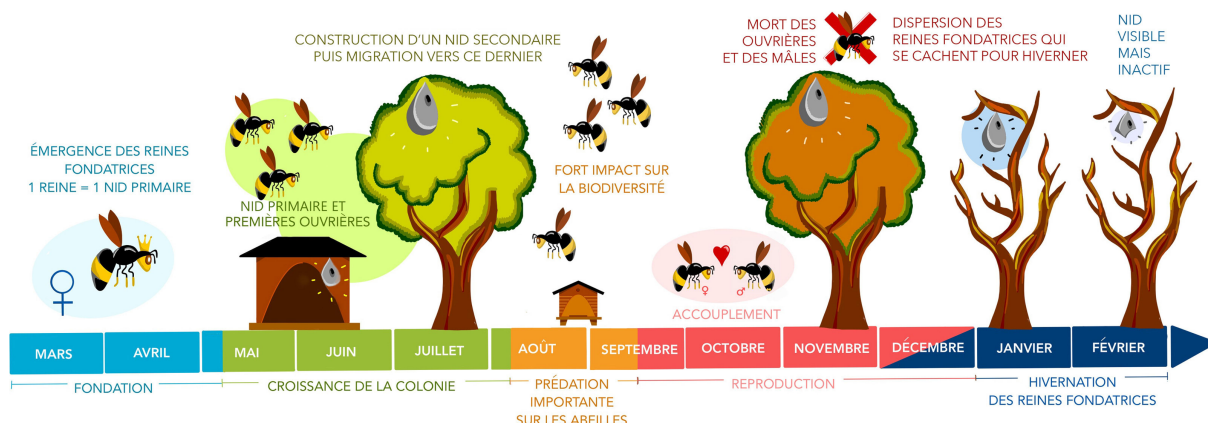
Frelon asiatique  
(jusqu'à 3 cm)

Nos remerciements vont à toutes les personnes qui ont contribué à la réalisation de ce dépliant.  
2023\_09\_20\_v5\_fva\_voellinger.q  
[www.apiculture.ch](http://www.apiculture.ch)



Fédération Vaudoise des Sociétés d'Apiculture  
Task Force UNI Lausanne

## CYCLE DE VIE DU FRELON ASIATIQUE (VESPA VELUTINA)



### NID PRIMAIRE

COMMENT RECONNAÎTRE LES NIDS PRIMAIRES ?  
Forme plutôt ronde, jusqu'à la taille d'un ballon de foot  
Emplacement dans buissons, garage, couvert, etc.  
Généralement facilement accessible pour la destruction



### NID SECONDAIRE

COMMENT RECONNAÎTRE LES NIDS SECONDAIRES ?  
Forme de poire, peut atteindre le diamètre de 80 cm  
Localisation dans canopée des arbres à > 20m de hauteur  
Un nid secondaire peut contenir des milliers d'individus !



## AVIS DE RECHERCHE :

### Nids de frelons asiatiques (vespa velutina)

Après avoir détruit près de **35 nids de frelons asiatiques** cette année dans le canton de Vaud, nous sommes à la recherche des nids restants sur le canton de Vaud et en Suisse Romande !

L'automne étant là, les feuilles des arbres tombent et laissent apparaître ces nids.

**A quoi ressemblent-ils ?** En forme de **boules** ou de **poire** aux contours nets, ils sont de couleur **beige/brune**, et peuvent être de taille importante : jusqu'à 80cm de diamètre, pour 1m de hauteur !

**Où les trouver ?** A la **cime des arbres**, majoritairement à >10 m de hauteur. Conifères comme feuillus, ouvrez grand les yeux, ils peuvent parfois fusionner avec les branches, les rendant plus discrets !

**Quand les chercher ?** Dès aujourd'hui, et jusqu'au printemps !



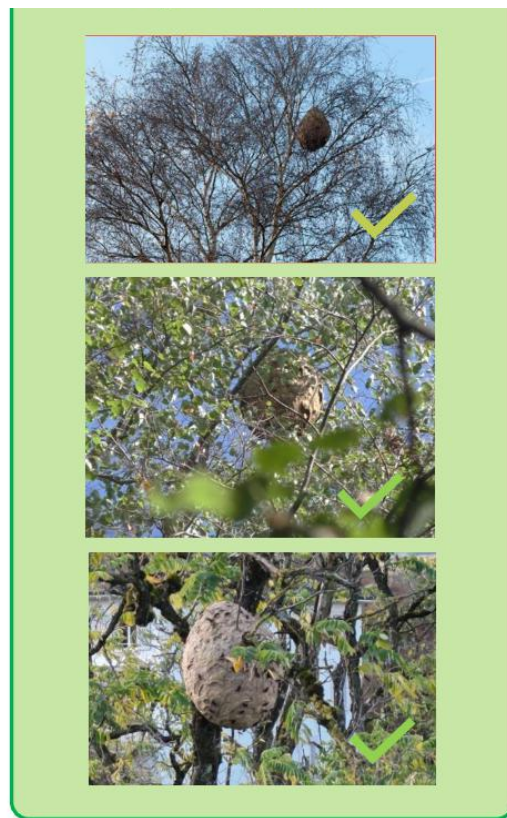
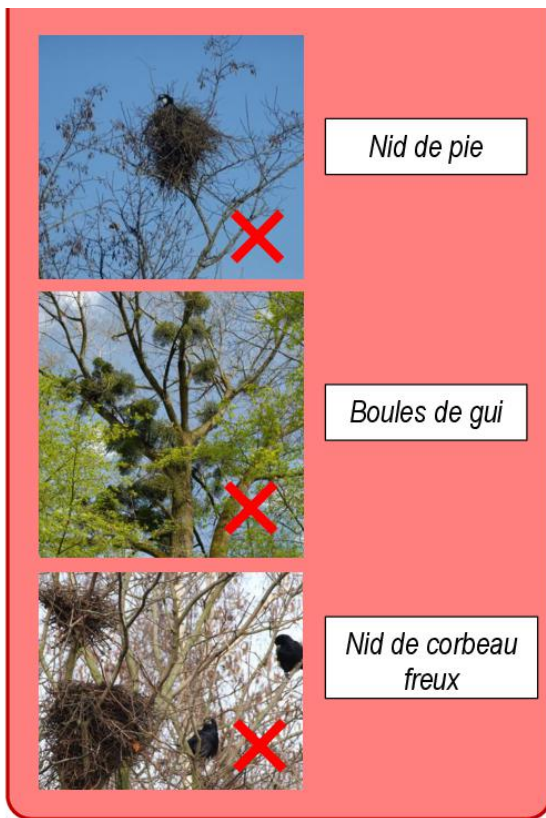
J'ai trouvé un nid ?

Je fais une annonce sur [www.frelonasiatique.ch](http://www.frelonasiatique.ch)

**Pour rappel** : il faut accompagner l'annonce d'une ou plusieurs photos.

Ne sont pas des nids de frelons asiatiques :

Nids de frelons asiatiques,  
à signaler rapidement :



Avec nos sincères remerciements au PIBG.ch.  
La Fédération Vaudoise des Sociétés d'Apiculture (FVA)

## Taille des haies

Une haie composée d'essences diverses, idéalement d'essences indigènes, doit être entretenue. Elle remplit des fonctions paysagères et ornementales mais aussi des fonctions écologiques.

Les haies nécessitent un entretien adapté afin de conserver leur gabarit et leur entretien doit être réalisés en dehors de la période de nidification des oiseaux, lorsque les arbustes à feuilles caduques sont sans feuille.



### Période d'intervention

MODALITÉS DE MISE EN ŒUVRE

Période de :	J	F	M	A	M	J	J	A	S	O	N	D
Plantation												
Arrosage												
Taille de formation												

**Cette intervention doit en principe être effectuée hors période de végétation (novembre à mars) sous réserve d'éventuelles contraintes sécuritaires.**

**Voici un rappel des bases légales en matière d'entretien des haies, tout comme des bonnes pratiques en matière environnementale :**

L'entretien des haies et cordons arborés sur les dépendances routières doit respecter les prescriptions de plusieurs lois et règlements cantonaux et communaux.

Selon le Règlement d'application sur les routes (RLRou, 725.01.1) et le Code rural et foncier (211.41) la hauteur des surfaces ligneuses ne doit pas excéder :

- 60 cm lorsque la visibilité doit être maintenue ;
- 2 mètres lorsque les surfaces sont situées à moins de 3 mètres de la chaussée ;
- 9 mètres lorsque les surfaces sont distantes de la chaussée de 3 à 6 mètres ;

- Au-delà de 6 mètres de la chaussée, la hauteur n'est plus réglementée à condition de respecter le droit privé.

---

Nous vous invitons à réaliser un entretien régulier permettant ainsi de maintenir la diversité et la structure de la haie tout en tenant compte des contraintes de gabarit **et de privilégier la période hivernale permettant la sauvegarde de nombreuses espèces animales.**

Sur ces mêmes principes, nous encourageons l'implantation de haies indigènes en milieu bâti, car ces dernières remplissent des fonctions paysagères et ornementales mais aussi des fonctions écologiques. Ces caractéristiques font des haies indigènes des structures plus favorables à la biodiversité et moins coûteuses à l'entretien que les haies exotiques ou monospécifiques. Une haie d'essences indigènes offre en outre une variété de couleurs, de formes, de fleurs et de fruits favorables à la nature ainsi qu'au bien-être de la population qui bénéficie directement de cette diversité dans son cadre de vie.

---

## Commune de Penthaz

Administration communale  
Rue du Vieux Collège 7  
1303 Penthaz  
021 862 71 88

### Horaires :

Lundi : 15h00 - 19h00  
Mercredi : 8h00 - 12h00  
Jeudi : 8h00 - 12h00  
Vendredi : 8h00 - 12h00



Vous recevez cette newsletter du site [www.penthaz.ch](http://www.penthaz.ch) avec l'adresse [nathpahud@bluewin.ch](mailto:nathpahud@bluewin.ch).  
[Se désinscrire](#) pour ne plus recevoir de mails de notre part.

